

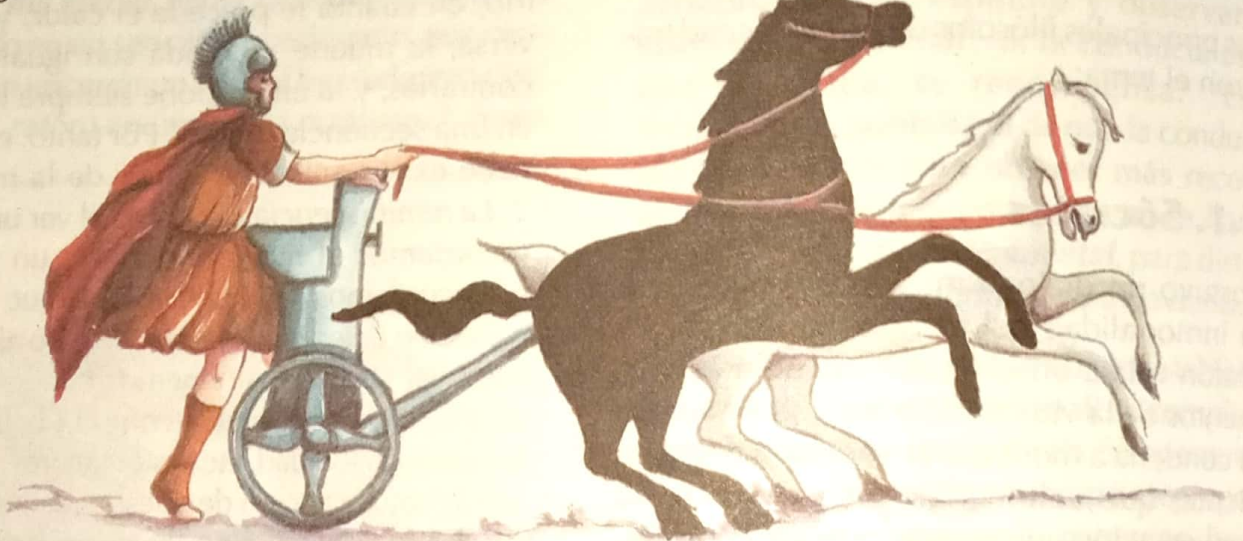
7.2. Platón

Estudia la naturaleza y las funciones del alma y del conocimiento.

¿Recuerda lo que dice Platón sobre el hombre? Repase este tema en la unidad de antropología.

Para Platón, el hombre es un alma que se sirve de un cuerpo. En el *Timeo*, Platón propone tres modos de alma, de las que ya se habló: *racional*, *pasional* y *apetitiva*. En el diálogo *Fedro*, Platón sistematiza la idea

mediante la figura de un coche, el cochero y dos caballos que lo llevan, uno blanco y el otro negro. El cochero representa el alma racional, que debe llevar las riendas, con lo que indica que el alma racional debe regir la conducta del hombre. El caballo blanco, el más fogoso y noble, representa el alma sensitiva; estimulado por el cochero, tiende hacia lo alto, es decir, lo noble, lo bueno, lo ideal; mientras, el caballo negro, que representa el alma pasional, que tiende hacia lo bajo, se resiste a la dirección del cochero.



El carruaje y el alma

Otras de las características que Platón atribuye al alma son la simplicidad, la invisibilidad, la inmutabilidad eterna y el principio de todo movimiento.

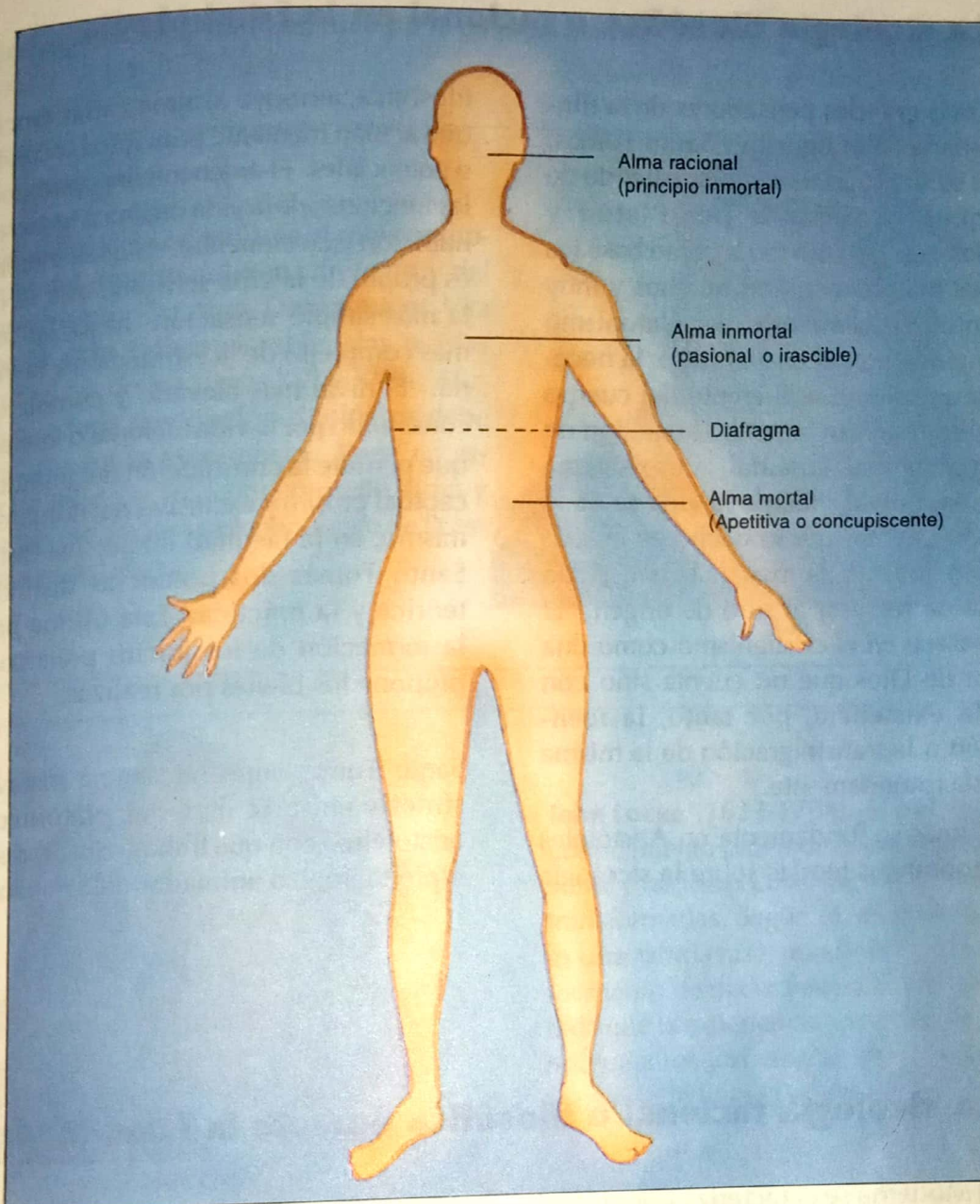
El destino último de las almas, para Platón, es definido por la justa retribución infaltable. De no haber ese destino último, no habrá tampoco justicia final. Hay eterna bienaventuranza para las almas puras y constante transmigración de las impuras. De esto se desprende la necesidad de la filosofía como el único camino de purificación y salvación.

7.3. Aristóteles

(Grecia, 384 a. C.). El más grande filósofo de la antigüedad, discípulo de Platón. Fue maestro de Alejandro Magno. Su filosofía se desarrolló en oposición a la de su maestro

Platón, ya que no aceptaba el mismo pilar de la filosofía de este: el mundo de las ideas. Trabajó e hizo aportes en todos los campos del conocimiento humano de su época: filosofía, metafísica, lógica, ética, sicología, política, estética, biología, física, etc. El sistema filosófico aristotélico fue la contribución más formidable a la civilización occidental, y duró hasta la época moderna. Algunas de sus obras más importantes son: *Metafísica*, *sobre el alma*, *Política*, *Ética a Nicómaco*, *Tratados de lógica*, *Poética*, *Retórica*. Es considerado el fundador de cada una de estas disciplinas. Aristóteles elabora ya una sicología científica.

Para el estudio de la sicología aristotélica, le remitimos previamente a lo que estudiamos en la unidad de antropología, como base para lo que sigue.



El ALMA y SUS FACULTADES

Para Aristóteles, el hombre no es un alma que se sirve de un cuerpo, sino que existe unidad substancial entre alma y cuerpo. Acude a su doctrina del hilemorfismo para mostrar que el alma es la forma y el cuerpo es la materia, que constituyen una unidad indisoluble: el hombre. Para Aristóteles, el alma es el principio de las funciones fundamentales del hombre: nutrición, sensibilidad, pensamiento y movimiento. El alma no puede padecer nada ni hacer nada sin el cuerpo. No obstante, su función más importante,

y por la que se distingue el hombre de todos los demás seres, es el acto de pensar. El alma es aquello mediante lo cual vivimos, sentimos y pensamos. Subsiste la idea platónica de que el alma es causa y el cuerpo es instrumento.

Aristóteles, siguiendo a su maestro Platón, distingue los tres tipos de alma que ya mencionamos, pero las concibe como facultades del alma: *facultad vegetativa, facultad sensitiva y facultad racional*.